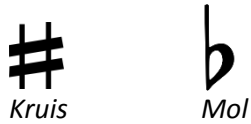


3.

Kruisen en mollen

Het verschil: Een *kruis* verhoogt de noot een halve toon. Een *mol* verlaagt de noot een halve toon.



Bij een verhoogde noot, voeg je 'is' toe aan de naam van de toon. Een C wordt dan een *Cis*, een F wordt een *Fis* enzovoort. Bij een verlaagde noot voeg je 'es' of 's'* toe aan de naam van de toon. Een B wordt dan een *Bes*, een G wordt een *Ges* enzovoort.

*Uitzonderingen zijn de E en de A, dat worden respectievelijk een *Es* en een *As*.

Op een notenbalk met G-sleutel ziet dat er dan als volgt uit:



Wanneer er een verhoging of verlaging van toepassing is op een bepaalde noot, wordt het *kruis* of de *mol* alleen bij de eerste desbetreffende noot op de notenbalk aangegeven. Bij alle volgende noten op dezelfde positie blijft de verhoging of verlaging van kracht tot er een herstellingsteken volgt.

Herstellingsteken

Een *herstellingsteken* herstelt de noot naar de stamtoon.



De stamtoon blijft vervolgens weer van kracht totdat je opnieuw een kruis of een mol tegenkomt.

